

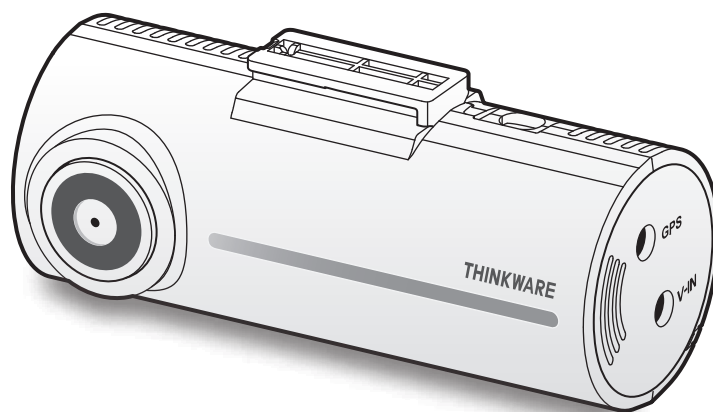
THINKWARE DASH CAM™

F100

Používateľská príručka

Tento výrobok počas prevádzky vozidla nahráva videá.

Aby ste mohli výrobok správne používať a udržiavať, prečítajte si a dodržiavajte pokyny v tejto príručke.



Pred použitím výrobku

Informácie o výrobku

Tento výrobok počas prevádzky vozidla nahráva videá. Tento výrobok používajte pri vyšetovaní incidentov alebo dopravných nehôd iba na informačné účely. Nie je zaručené, že tento výrobok nahrá VŠETKY udalosti. Zariadenie nemusí správne nahráť nehody s malým nárazom, ktorý je príliš slabý na to, aby aktivoval snímač nárazu, alebo nehody s masívnym nárazom, ktorý spôsobí odchýlku napätia batérie vozidla.

Nahrávanie videa sa nezačne, kým výrobok nie je úplne zapnutý (spustený). Aby ste zaistili, že sa nahrávajú všetky udalosti vozidla, počkajte, kým sa výrobok po zapnutí úplne spustí, až potom začnite ovládať vozidlo.

Spoločnosť THINKWARE nezodpovedá za žiadne straty spôsobené nehodou, ani nezodpovedá za poskytnutie podpory v súvislosti s dôsledkami nehody.

V závislosti od konfigurácie vozidla alebo prevádzkových podmienok, napríklad inštalácie zariadení na diaľkové zamykanie dverí, nastavení ECU alebo nastavení TPMS, nemusia byť niektoré funkcie výrobku podporované a rôzne verzie firmvéru môžu mať vplyv na výkon alebo funkcie výrobku.

Informácie o používateľskej príručke

Informácie uvedené v príručke sa môžu zmeniť, keď výrobca aktualizuje svoju politiku služieb.

Táto používateľská príručka je určená len pre modely THINKWARE F100 a môže obsahovať technické chyby, redakčné chyby alebo v nej môžu chýbať informácie.

Autorské práva

Všetky práva na obsah a mapy v tejto príručke si vyhradzuje spoločnosť THINKWARE a sú chránené autorským právom. Všetky neoprávnené duplikácie, revízie, publikácie alebo distribúcie tejto príručky bez písomného súhlasu spoločnosti THINKWARE sú zakázané a môžu viesť k obvineniu z trestného činu.

Registrované ochranné známky

THINKWARE F100 je registrovaná ochranná známka spoločnosti THINKWARE.

Ostatné logá výrobkov a názvy služieb v tejto príručke sú ochrannými známkami príslušných spoločností.

Vyhlásenie FCC

Toto zariadenie je v súlade s časťou 15 pravidiel FCC. Prevádzka podlieha týmto dvom podmienkam: (1) Toto zariadenie nesmie spôsobovať škodlivé rušenie a (2) toto zariadenie musí akceptovať akékoľvek prijímané rušenie vrátane rušenia, ktoré môže spôsobovať nežiaducu činnosť.

Toto zariadenie bolo testované a preukázalo sa, že vyhovuje limitom pre digitálne zariadenie triedy A v súlade s časťou 15 pravidiel FCC. Tieto limity sú navrhnuté tak, aby poskytovali primeranú ochranu proti škodlivému rušeniu pri používaní v domácnosti. Toto zariadenie generuje, používa a môže vyžarovať rádiovú energiu a ak nie je nainštalované a používané v súlade s pokynmi, môže spôsobiť škodlivé rušenie rádiovkej komunikácie. Neexistuje však žiadna záruka, že pri konkrétnej inštalácii k rušeniu nedôjde. Ak toto zariadenie spôsobuje škodlivé rušenie rádiového alebo televízneho príjmu, čo je možné zistiť vypnutím a zapnutím zariadenia, používateľovi sa odporúča, aby sa pokúsil napraviť toto rušenie jedným alebo viacerými z nasledujúcich opatrení:

- Otočte alebo premiestnite anténu na príjem signálu.
- Zväčšite vzdialenosť medzi zariadením a prijímačom.
- Pripojte zariadenie do zásuvky v inom elektrickom okruhu ako je pripojený prijímač.
- Požiadajte o pomoc predajcu alebo skúseného technika pre rádiovú a televíznu techniku.

UPOZORNENIE FCC: Akékoľvek zmeny alebo úpravy zariadenia, ktoré nie sú výslovne schválené stranou zodpovednou za zhodu, môžu viesť k zrušeniu vášho oprávnenia prevádzkovať zariadenie.

Toto digitálne zariadenie triedy A je v súlade s kanadským štandardom ICES-003.

Obsah

Bezpečnostné informácie	5	4.2.3 Prehrávanie nahratých videí v programe PC Viewer (pre Windows)	24
1. Prehľad výrobku	8	4.2.4 Rozloženie obrazovky programu PC Viewer (pre Mac)	25
1.1 Obsah balenia	8	4.2.5 Prehrávanie nahratých videí v programe PC Viewer (pre Mac)	26
1.1.1 Štandardné položky	8	5. Nastavenia	27
1.1.2 Voliteľné príslušenstvo	8	5.1 Správa pamätevej karty	27
1.2 Názvy súčastí	9	5.1.1 Rozdelenie pamätevej karty na oblasti	27
1.2.1 Predná kamera (hlavná jednotka) – pohľad z predu	9	5.1.2 Formátovanie pamätevej karty	27
1.2.2 Predná kamera (hlavná jednotka) – pohľad zozadu	10	5.1.3 Konfigurácia funkcie prepísania videa	27
1.2.3 Zadná kamera	10	5.2 Nastavenie funkcií nahrávania	28
1.3 Vkladanie a vyberanie pamätevej karty	11	5.2.1 Nastavenie citlivosti detekcie nárazu pri nepretržitom nahrávaní	28
2. Inštalácia výrobku	12	5.2.2 Nastavenie jasu	28
2.1 Inštalácia prednej kamery (hlavnej jednotky)	12	5.2.3 Nastavenie parkovacieho režimu	29
2.1.1 Výber miesta inštalácie	12	5.2.4 Nastavenie citlivosti na náraz pre parkovací režim	29
2.1.2 Zaistenie výrobku	12	5.2.5 Nastavenie citlivosti detekcie pohybu	29
2.1.3 Pripojenie napájacieho kábla	14	5.2.6 Nastavenie funkcie časovača nahrávania	30
2.2 Inštalácia zadnej kamery	15	5.2.7 Nastavenie funkcie ochrany batérie	30
2.2.1 Výber miesta inštalácie	15	5.3 Konfigurácia nastavení systému	31
2.2.2 Zaistenie zadnej kamery	16	5.3.1 Nastavenie jazyka zobrazení	31
2.2.3 Pripojenie kábla zadnej kamery	17	5.3.2 Upravenie hlasitosti hlasového navádzania	31
2.3 Inštalácia externej GPS antény (voliteľná)	18	5.3.3 Nastavenie časového pásma	31
3. Používanie funkcií nahrávania	19	5.3.4 Nastavenie dátumu a času	32
3.1 Zapnutie alebo vypnutie výrobku	19	5.3.5 Nastavenie letného času	32
3.2 Informácie o miestach ukladania súborov	19	5.3.6 Nastavenie jednotky rýchlosti	32
3.3 Používanie funkcie nepretržitého nahrávania	19	5.3.7 Nastavenie rýchlostnej známky	32
3.4 Manuálne nahrávanie	20	5.3.8 Nastavenie bezpečnostných kamier	33
3.5 Používanie parkovacieho režimu	20	5.3.9 Nastavenie upozornenia na mobilnú zónu	33
3.5.1 Kontrola miesta uloženia videosúboru	21	5.4 Výrobné nastavenie systému	33
4. Používanie programu PC Viewer	22	6. Aktualizácia firmvéru	34
4.1 Systémové požiadavky	22	7. Riešenie problémov	35
4.2 PC Viewer pre Windows	22	8. Špecifikácie	36
4.2.1 Inštalácia programu PC Viewer (pre Windows)	22		
4.2.2 Rozloženie obrazovky programu PC Viewer (pre Windows)	23		

Bezpečnostné informácie

Aby ste mohli výrobok správne používať, prečítajte si nasledujúce bezpečnostné informácie.

Bezpečnostné symboly v tejto príručke



„Varovanie“ – Označuje potenciálne nebezpečenstvo, ktoré, ak sa mu nezabráni, môže mať za následok zranenie alebo smrť.



„Upozornenie“ – Označuje potenciálne nebezpečenstvo, ktoré, ak sa mu nezabráni, môže mať za následok ľahké zranenie alebo škodu na majetku.



„Poznámka“ – Poskytuje užitočné informácie, ktoré používateľom pomáhajú lepšie využívať funkcie výrobku.

Bezpečnostné informácie pre správne používanie

Jazda a ovládanie výrobku



- **Výrobok neovládajte, keď šoférujete vozidlo.** Rozptyľovanie počas jazdy môže viesť k nehode a spôsobiť zranenie alebo smrť.
- **Výrobok nainštalujte na miesto, kde neprekáža vodičovi vo výhľade.** Bránenie vodičovi vo výhľade môže viesť k nehode a spôsobiť zranenie alebo smrť. Pred namontovaním výrobku na čelné sklo si overte, či to povoľujú vaše vnútroštátne a miestne právne predpisy.

Napájanie



- **Napájací kábel nepoužívajte a nemanipulujte s ním mokrými rukami.** Mohlo by to viesť k smrteľnému úrazu elektrickým prúdom.
- **Nepoužívajte poškodené napájacie káble.** Mohlo by to viesť k požiaru alebo smrteľnému úrazu spôsobenému elektrickým prúdom.
- **Napájací kábel udržiavajte v dostatočnej vzdialenosti od všetkých zdrojov tepla.** Inak by mohlo dôjsť k roztaveniu izolácie napájacieho kábla, čo by mohlo viesť k požiaru alebo smrteľnému úrazu spôsobenému elektrickým prúdom.
- **Napájací kábel používajte so správnym konektorom a uistite sa, že je napájací kábel pripojený bezpečne a pevne na svojom mieste.** Inak by mohlo dôjsť k požiaru alebo smrteľnému úrazu spôsobenému elektrickým prúdom.
- **Napájací kábel neupravujte ani nerežte.** Na napájací kábel tiež nekladte ťažké predmety, ani ho nadmernou silou neťahajte, nezasúvajte a neohýbajte. Mohlo by to viesť k požiaru alebo smrteľnému úrazu spôsobenému elektrickým prúdom.



- **Používajte iba originálne príslušenstvo od spoločnosti THINKWARE alebo autorizovaného predajcu značky THINKWARE.** Spoločnosť THINKWARE nezaručuje kompatibilitu a normálnu prevádzku príslušenstva od iných výrobcov.
- **Pri pripájaní napájacieho kábla k výrobku sa uistite, že je spojenie medzi zástrčkou kábla a konektorom napájacieho kábla na výrobku bezpečné.** Ak je spojenie uvoľnené, napájací kábel sa môže v dôsledku vibrácií vozidla odpojiť. Nahrávanie videa nie je dostupné, ak je napájací konektor odpojený.

Deti a domáce zvieratká



Zaistite, aby bol výrobok mimo dosahu detí a domácich zvieratiek. Ak sa výrobok zlomí, môže to viesť k závažnému poškodeniu.

Ďalšie informácie o výrobku

Správa a prevádzka výrobku



- **Výrobok nevystavujte priamemu slnečnému žiareniu ani intenzívnemu svetlu.** Mohlo by dôjsť k zlyhaniu objektívu alebo vnútorných obvodov.
- **Výrobok používajte pri teplote od -10 °C do 60 °C (od 14 °F do 140 °F) a uchovávajte ho pri teplote od -20 °C do 70 °C (od -4 °F do 158 °F).** Pri prevádzkovaní alebo skladovaní mimo určených teplotných rozsahov výrobok nemusí fungovať tak, ako bol navrhnutý, a môže dôjsť k jeho trvalému fyzickému poškodeniu. Na takéto poškodenie sa záruka nevzťahuje.
- **Výrobok často kontrolujte, či sa nachádza v správnej inštalačnej polohe.** Náraz spôsobený extrémnymi cestnými podmienkami môže zmeniť inštalačnú polohu. Zaistite, aby bol výrobok umiestnený podľa pokynov v tejto príručke.
- **Pri stláčaní na tlačidlá nepôsobte nadmernou silou.** Mohli by ste ich poškodiť.
- **Na čistenie výrobku nepoužívajte chemické čistiace prostriedky ani rozpúšťadlá.** Mohli by ste poškodiť plastové súčasti výrobku. Výrobok čistite čistou, mäkkou a suchou textíliou.
- **Výrobok nerozoberajte a nevystavujte ho nárazom.** Mohli by ste výrobok poškodiť. Neoprávnená demontáž výrobku vedie k zrušeniu záruky na výrobok.
- **S výrobkom zaobchádzajte opatrne.** Ak vám výrobok spadne, nesprávne s ním zaobchádzate alebo ho vystavíte vonkajším otrasom, môže to spôsobiť jeho poškodenie a/alebo poruchu.
- **Do zariadenia sa nepokúšajte zasunúť cudzie predmety.**
- **Vyhýbajte sa nadmernej vlhkosti a zabráňte vniknutiu vody do výrobku.** Ak sú elektronické súčasti vo vnútri výrobku vystavené vlhkosti alebo vode, môže dôjsť k ich zlyhaniu.



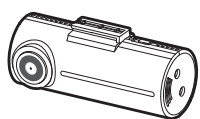
- V závislosti od značky a modelu vášho vozidla môže byť do palubnej kamery neustále privádzané napájanie, a to aj keď je vypnuté zapalovanie. Inštalácia zariadenia do nepretržite napájanej 12 V zásuvky by mohla viesť k vybitiu batérie vozidla.
- Toto zariadenie je určené na nahrávanie videa, keď je vozidlo v prevádzke. Kvalitu videa môžu ovplyvňovať poveternostné podmienky a prostredie vozovky, napríklad či je deň alebo noc, prítomnosť pouličného osvetlenia, vjazd/výjazd z tunelov a okolitá teplota.
- Spoločnosť THINKWARE NEZODPOVEDÁ za stratu žiadneho nahratého videa počas prevádzky.
- Hoci je zariadenie navrhnuté tak, aby odolalo zrážkam vozidiel so silným nárazom, spoločnosť THINKWARE nezaručuje nahrávanie nehôd, keď je sa zariadenie v dôsledku nehody poškodí.
- Aby ste dosiahli optimálnu kvalitu videa, udržiavajte čelné sklo a objektív kamery čisté. Častice a látky na objektíve kamery alebo na čelnom skle môžu znížiť kvalitu nahrávaných videí.
- Toto zariadenie je určené na používanie len vo vozidle.

1. Prehľad výrobku

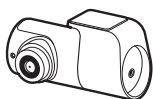
1.1 Obsah balenia

Po otvorení krabice s výrobkom sa uistite, že obsahuje všetky nasledujúce položky.

1.1.1 Štandardné položky



Predná kamera
(hlavná jednotka)



Zadná kamera



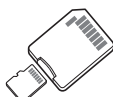
Držiak



kábel na pevnú montáž



Prílnavý držiak kábla



Pamäťová karta microSD
s adaptérom
(spotrebný materiál)



Príručka so stručným návodom
a záruka/CS informácie/
Používateľská príručka
(uložená na karte microSD)

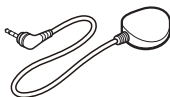


Štandardné položky sa môžu zmeniť bez predchádzajúceho oznámenia.

1.1.2 Voliteľné príslušenstvo



CL napájací kábel



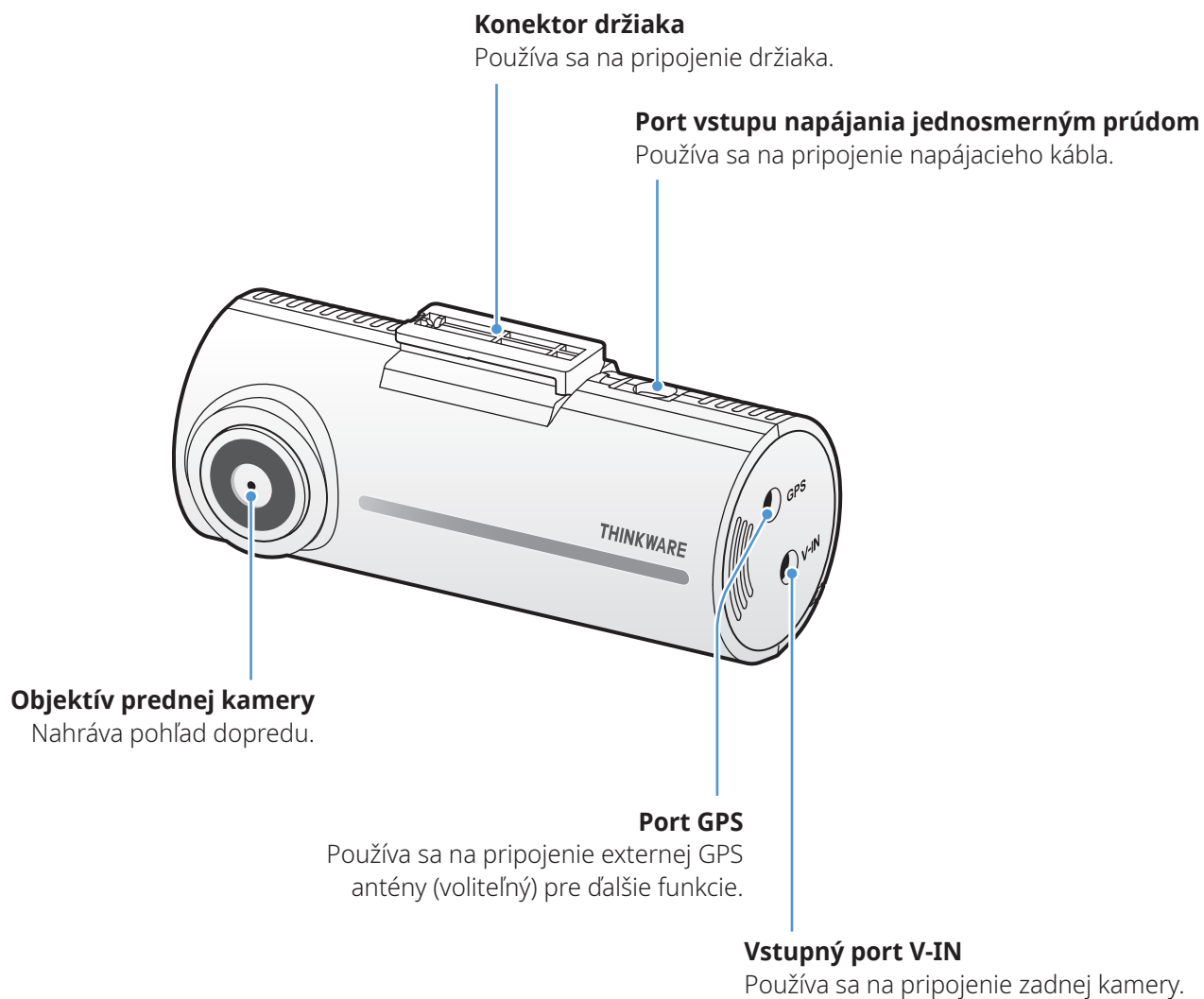
Externá GPS anténa



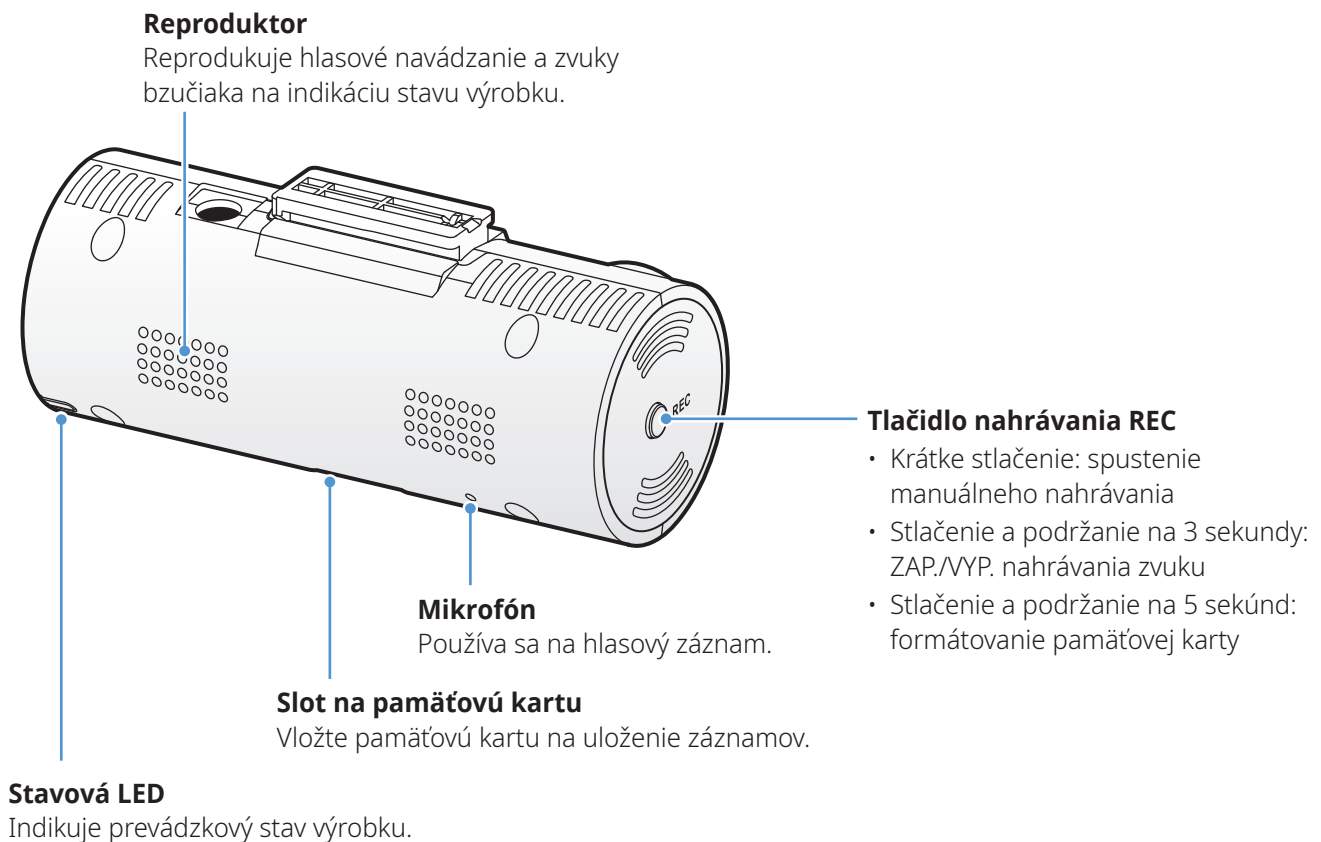
Príjem GPS môže byť ovplyvnený rušením z čelného skla vozidla, najmä takého, ktoré je ošetrené ochranným náterom proti UV žiareniu alebo má zabudovaný rozmrazovač. Ak je signál GPS slabý alebo ak nedokážete prijímať signál GPS, odporúča sa použiť externú GPS anténu.

1.2 Názvy súčastí

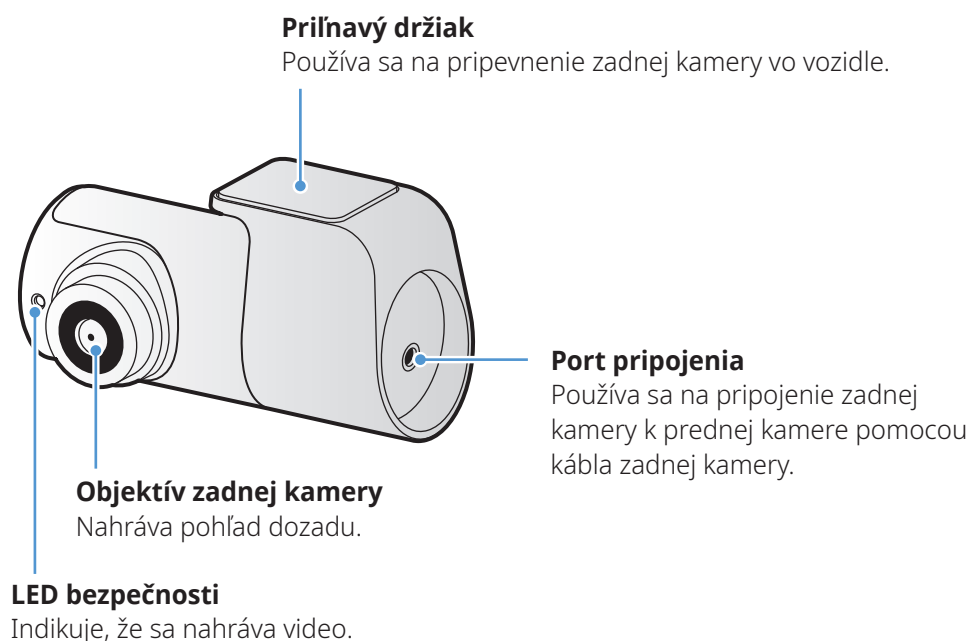
1.2.1 Predná kamera (hlavná jednotka) – pohľad z predu



1.2.2 Predná kamera (hlavná jednotka) – pohľad zozadu

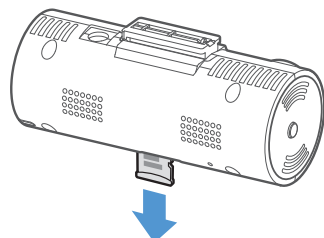
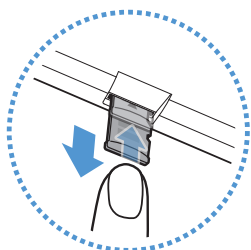


1.2.3 Zadná kamera



1.3 Vkládanie a vyberanie pamäťovej karty

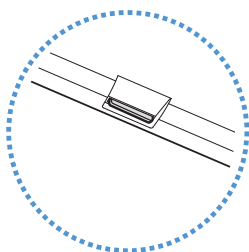
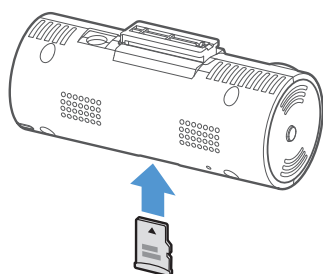
Pri vyberaní pamäťovej karty z výrobku alebo jej vkladaní do výrobku postupujte podľa pokynov.



Vyberanie pamäťovej karty

Uistite sa, že je výrobok vypnutý, a potom jemne zatlačte nechtom na spodnú stranu pamäťovej karty. Odkryje sa dolná časť pamäťovej karty.

Vyberte ju z výrobku.



Vkládanie pamäťovej karty

Pamäťovú kartu vložte do slotu na pamäťovú kartu, pričom dbajte na správne otočenie pamäťovej karty, a potom pamäťovú kartu zatlačte do slotu tak, aby ste počuli cvaknutie.

Pred vložením pamäťovej karty sa uistite, že sú kovové kontakty na pamäťovej karte otočené smerom k objektívu výrobku.



- Pred vyberaním pamäťovej karty sa uistite, že je výrobok vypnutý. Ak pamäťovú kartu vyberiete v čase, keď je výrobok zapnutý, môže dôjsť k poškodeniu alebo strate nahratých videosúborov.
- Pred vložením pamäťovej karty do výrobku sa uistite, že je správne otočená. Pri nesprávnom vložení môže dôjsť k poškodeniu slotu na pamäťovú kartu alebo pamäťovej karty.
- Používajte iba originálne pamäťové karty od spoločnosti THINKWARE. Spoločnosť THINKWARE nezaručuje kompatibilitu a normálnu prevádzku pamäťových kariet od iných výrobcov.



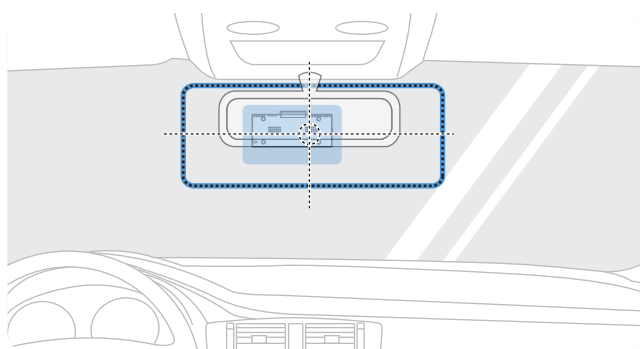
- Aby ste zabránili strate nahratých videosúborov, pravidelne si ich zálohujte na samostatnom úložnom zariadení.
- Ak stavová LED rýchlo bliká načerveno, skontrolujte stav pamäťovej karty:
 - Uistite sa, že je pamäťová karta správne vložená.
 - Uistite sa, že má pamäťová karta dostatok voľného miesta.
 - Naformátujte pamäťovú kartu, ak sa používala dlhšiu dobu bez formátovania.

2. Inštalácia výrobku

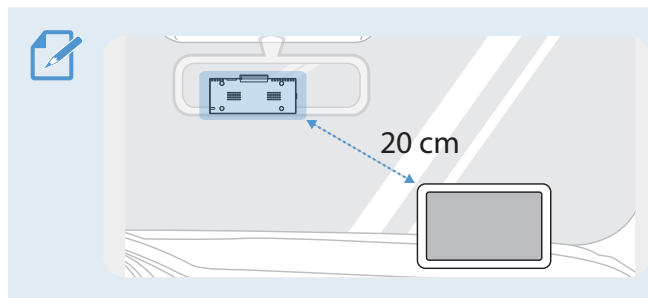
2.1 Inštalácia prednej kamery (hlavnej jednotky)

Výrobok správne nainštalujte podľa pokynov.

2.1.1 Výber miesta inštalácie



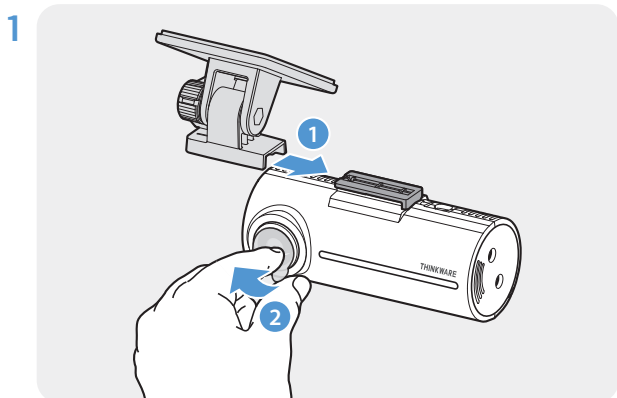
Vyberte miesto inštalácie, kde zariadenie dokáže nahrať celý výhľad pred vozidlom bez toho, aby prekážalo vodičovi vo výhľade. Uistite sa, že sa objektív prednej kamery nachádza v strede čelného skla.



Ak je na palubnej doske nainštalované navigačné zariadenie GPS, jeho príjem GPS môže byť ovplyvnený v závislosti od miesta inštalácie palubnej kamery. Upravte miesto inštalácie navigačného zariadenia GPS tak, aby boli tieto dve zariadenia od seba vzdialené najmenej 20 cm (približne 8 palcov).

2.1.2 Zaistenie výrobku

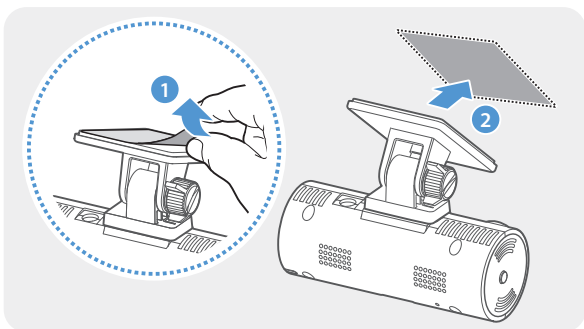
Dodržiavajte pokyny na zaistenie výrobku na mieste inštalácie.



Zarovnajte držiak s kolajničkou držiaka na výrobku a potom ho zasúvajte, až kým nepočujete cvaknutie (1). Potom opatrne odstráňte ochrannú fóliu (2).

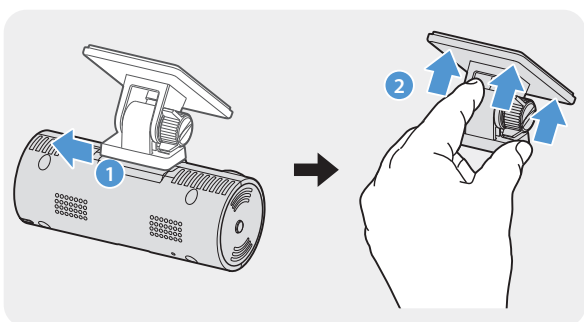
2 Po určení miesta inštalácie utrite miesto inštalácie na čelnom skle suchou handričkou.

3



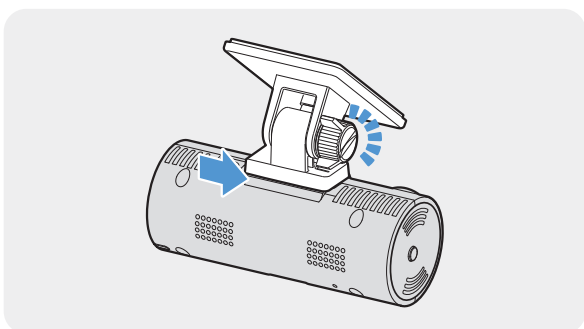
Odstráňte ochrannú fóliu z príľnavého držiaka a potom držiak pritlačte na miesto inštalácie.

4



Vyberte výrobok z držiaka a držiak potlačením proti čelnému sklu pevne pripevnite.

5

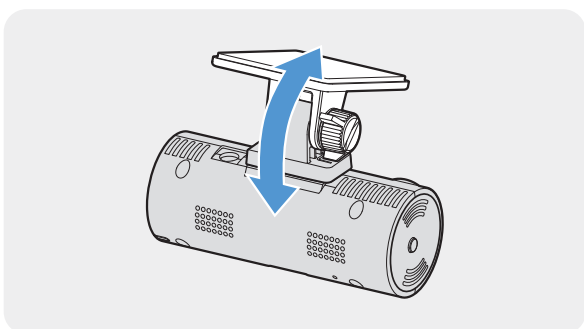


Zarovnajete výrobok s držiakom a potom ho zasúvajte do polohy zamknutia, až kým nepočujete cvaknutie.



- Ak výrobok nie je pevne pripevnený k držiaku, počas prevádzky vozidla môže spadnúť a poškodiť sa.
- Ak potrebujete odstrániť držiak z čelného skla, pretože chcete zmeniť miesto inštalácie, dávajte pozor, aby ste nepoškodili fóliový povlak čelného skla.

6



Približne nastavte zvislý sklon kamery a pevne utiahnite skrutku držiaka.



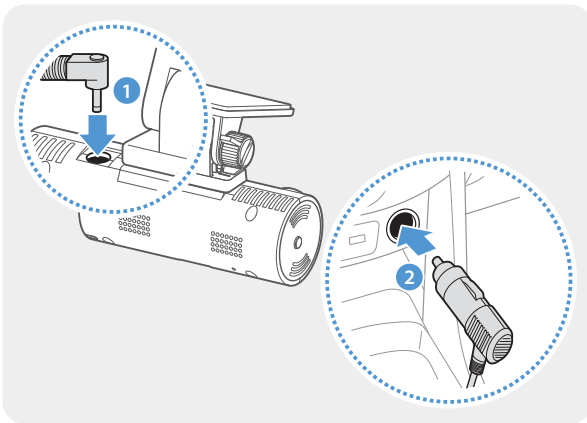
Na potvrdenie, či je sklon kamery správny, nahrajte po inštalácii video a video skontrolujte pomocou programu PC Viewer. Podľa potreby znova nastavte sklon kamery. Ďalšie informácie o programe PC Viewer nájdete v časti „4. Používanie programu PC Viewer“ na strane 22.

2.1.3 Pripojenie napájacieho kábla

Keď je motor a elektrické príslušenstvo vypnuté, pripojte CL napájací kábel (voliteľný).



Kábel na pevnú montáž musí do vozidla profesionálne nainštalovať vyškolený mechanik.
Pripojenie: Čierny - Kostra(-), Červený - Zapaľovanie(+), Žltý - Batéria(+)



CL napájací kábel pripojte k portu vstupu napájania jednosmerným prúdom výrobku a cigaretový konektor zapojte do elektrickej zásuvky vozidla.



Umiestnenie a špecifikácie elektrickej zásuvky sa môžu líšiť podľa značky a modelu vozidla.

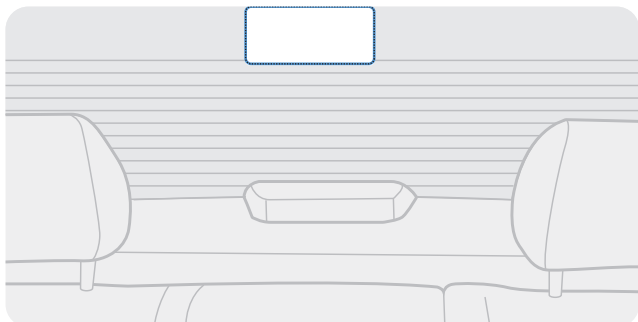


- Používajte originálny CL napájací kábel THINKWARE. Použitie napájacích káblov od iných výrobcov môže poškodiť výrobok a viesť k požiaru alebo smrteľnému úrazu spôsobenému elektrickým prúdom v dôsledku rozdielu napätia.
- Napájací kábel sami nerezte ani neupravujte. Mohli by ste poškodiť výrobok alebo vozidlo.
- Pre bezpečnú jazdu umiestnite káble tak, aby neprekážali vodičovi vo výhlade a nerušili ho pri jazde. Ďalšie informácie o vedení káblov nájdete na stránkach www.thinkware.com.

2.2 Inštalácia zadnej kamery

Zadnú kameru správne nainštalujte podľa nasledujúcich pokynov.

2.2.1 Výber miesta inštalácie



Vyberte miesto na zadnom skle, kde nie je žiadny vodič rozmrazovacej mriežky a kamera dokáže zaznamenať celý pohľad dozadu.



- Pri vozidlách, ktoré majú k zadnému sklu pripevnenú slnečnú clonu, musíte zvoliť miesto, kde použitie slnečnej clony nebude rušiť činnosť kamery.
- Priľnavá časť zadnej kamery by sa nemala dotýkať rozmrazovacej mriežky.

2.2.2 Zaistenie zadnej kamery

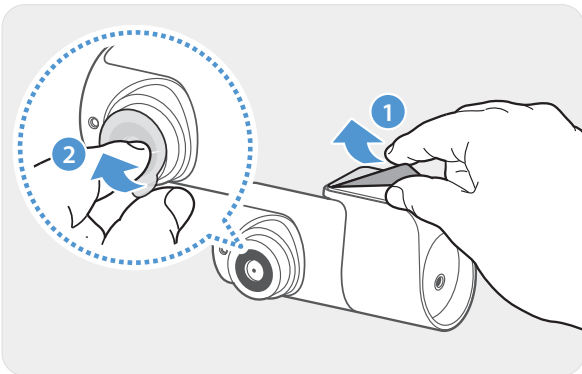
Postupujte podľa nasledujúcich pokynov na zaistenie výrobku k miestu inštalácie.

- 1 Po určení miesta inštalácie utrite povrch skla určený na inštaláciu suchou handričkou.



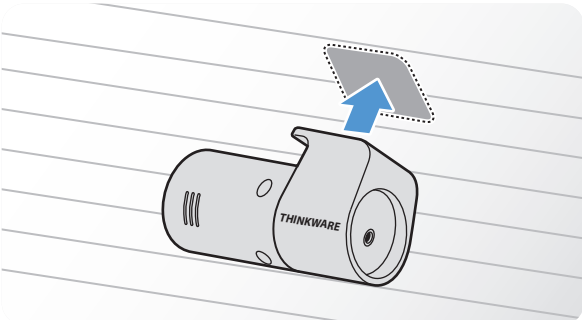
Pred zaistením zadnej kamery k zadnému sklu skontrolujte miesto inštalácie. Kvôli silnému lepidlu je po zaistení zadnej kamery k sklu ťažké kameru odstrániť alebo zmeniť miesto inštalácie.

2



Odstráňte ochrannú fóliu z príľnavého držiaka a objektívu kamery.

3

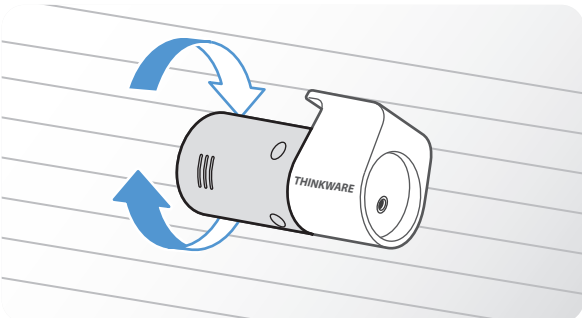


Výrobok pripevnite s logom THINKWARE otočeným k zadnému sklu a pevným pritlačením lepiacej pásky zaistíte kameru.



Ak je výrobok upevnený naopak, pohľad dozadu sa bude nahrávať prevrátený.

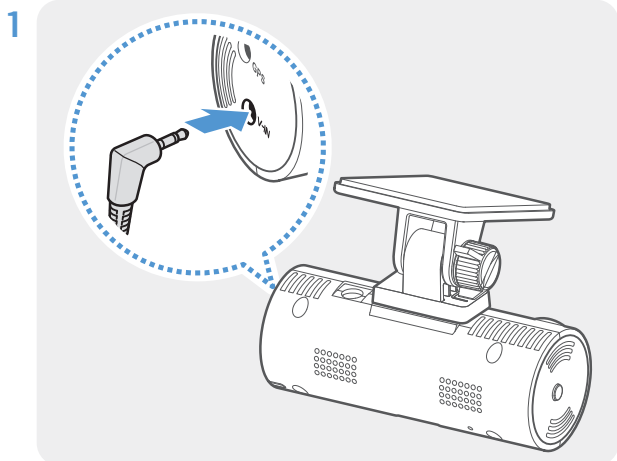
4



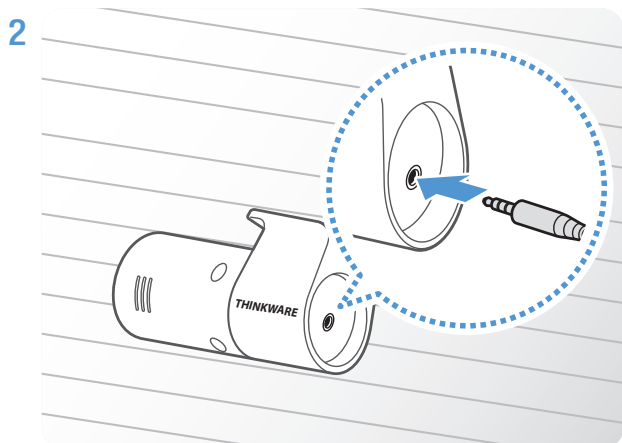
Nastavte vertikálny sklon kamery.

2.2.3 Pripojenie kábla zadnej kamery

Výrobok vypnite a kábel zadnej kamery pripojte k prednej kamere (hlavnej jednotke).



Jeden koniec kábla zadnej kamery pripojte k portu V-IN prednej kamery.



Druhý koniec kábla zadnej kamery pripojte k portu pripojenia na zadnej kamere.



Pre bezpečnú jazdu umiestnite káble tak, aby neprekážali vodičovi vo výhľade a nerušili ho pri jazde.

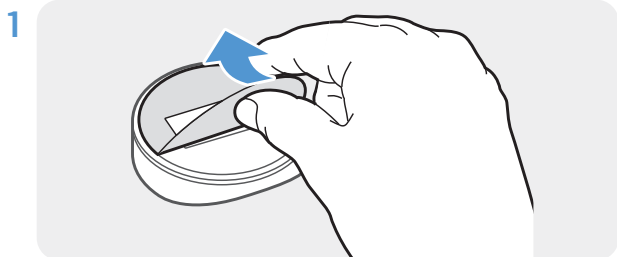
3 Zapnite ACC alebo naštartujte motor, aby ste mohli skontrolovať, či je výrobok napájaný. Po zapnutí napájania výrobku sa zapne stavová LED a hlasové navádzanie.



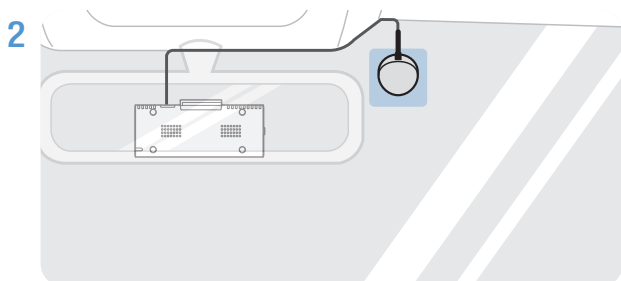
Výrobok je napájaný, keď je zapnutý režim ACC alebo keď sa naštartuje motor.

2.3 Inštalácia externej GPS antény (voliteľná)

Ak chcete aktivovať funkciu bezpečnostných kamier alebo zaznamenať informácie o jazde (rýchlosť a polohu), postupujte podľa pokynov a nainštalujte externú GPS anténu na hornú časť čelného skla. Externú GPS anténu nainštalujte v blízkosti výrobku, pričom zohľadnite dĺžku kábla prijímača.



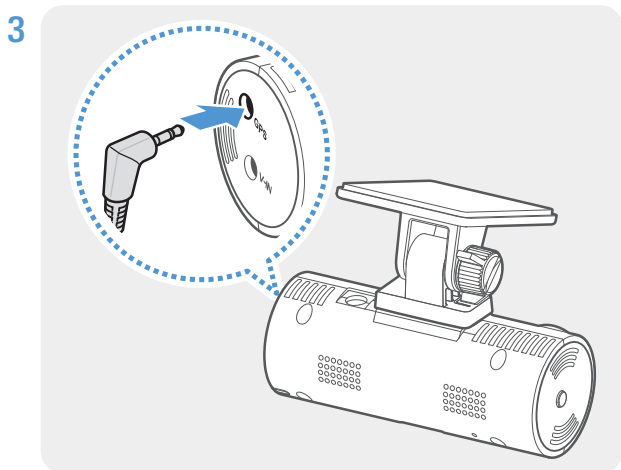
Odstráňte fóliu zo zadnej strany externého prijímača GPS.



Pripevnite príľnavý povrch GPS antény k hornej časti čelného skla a silným zatlačením príľnavú časť zaistite.



Pred inštaláciou sa uistite, že je dĺžka kábla GPS antény dostatočná a skontrolujte trasu vedenia kábla.



Externý prijímač GPS pripojte k portu GPS výrobku.



Pred pripojením antény znova skontrolujte umiestnenie portu GPS. Ak pripojíte externý prijímač GPS k portu vstupu napájania jednosmerným prúdom, kolíky v porte sa môžu poškodiť.

4 Zapnite ACC alebo naštartujte motor, aby ste mohli skontrolovať, či je výrobok napájaný. Po zapnutí napájania výrobku sa rozsvieti stavová LED a aktivuje sa hlasové navádzanie.



Výrobok je napájaný, keď je zapnutý režim ACC alebo keď sa naštartuje motor.

3. Používanie funkcií nahrávania

3.1 Zapnutie alebo vypnutie výrobku

Výrobok sa zapína automaticky a nepretržité nahrávanie sa spustí, keď zapnete ACC alebo naštartujete motor.



Počkajte, kým sa výrobok po zapnutí úplne spustí, až potom začnite ovládať vozidlo. Nahrávanie videa sa nezačne, kým výrobok nebude úplne zapnutý (spustený).

3.2 Informácie o miestach ukladania súborov

Videá sa podľa svojho režimu nahrávania ukladajú do nasledujúcich priečinkov.

Na pamäťovej karte	cont_rec	evt.rec	manual_rec	motion_rec	parking_rec
---------------------------	----------	---------	------------	------------	-------------





Videá prehrávajte len na počítači. Ak prehráte videá po vložení pamäťovej karty do zariadení, ako je smartfón alebo tablet, môže dôjsť k strate videosúborov.

3.3 Používanie funkcie nepretržitého nahrávania

Napájací kábel pripojte k portu vstupu napájania jednosmerným prúdom výrobku a potom zapnite elektrické príslušenstvo vozidla alebo naštartujte motor. Stavová LED a hlasové navádzanie sa zapnú a spustí sa nepretržité nahrávanie.

Počas nepretržitého nahrávania výrobok funguje nasledovne.

Režim	Opis činnosti	Stavová LED
Nepretržité nahrávanie	Počas jazdy sa videá nahrávajú v 1-minútových segmentoch a ukladajú sa do priečinka „cont_rec“.	 (svieti)
Udalostné nahrávanie*	Keď sa zistí náraz do vozidla, video sa nahráva 20 sekúnd, od 10 sekúnd pred zistením do 10 sekúnd po zistení, a uloží sa do priečinka „evt_rec“.	 (rýchlo bliká)

* Keď sa počas nepretržitého nahrávania zistí náraz do vozidla, spustí sa udalostné nahrávanie incidentu a zaznie bzučiak.



- Počkajte, kým sa výrobok po zapnutí úplne spustí, až potom začnete ovládať vozidlo. Nahrávanie videa sa nezačne, kým výrobok nebude úplne zapnutý (spustený).
- Keď sa spustí udalostné nahrávanie, na upozornenie zaznie bzučiak. Táto funkcia vám šetrí čas pri kontrole stavovej LED na zistenie prevádzkového stavu výrobku.
- Na aktiváciu nahrávania musíte vložiť do výrobku pamäťovú kartu.

3.4 Manuálne nahrávanie

Počas jazdy si môžete nahráť scénu, ktorú chcete zachytiť, a uložiť ju ako samostatný súbor.

Na spustenie manuálneho nahrávania stlačte tlačidlo nahrávania REC. Spustí sa manuálne nahrávanie s hlasovým navádzaním. Počas manuálneho nahrávania výrobok funguje nasledovne.

Režim	Opis činnosti	Stavová LED
Manuálne nahrávanie	Keď stlačíte tlačidlo nahrávania REC, nahrá sa video v trvaní 1 minúty, od 10 sekúnd pred stlačením do 50 sekúnd po stlačení tlačidla, a uloží sa do priečinka „ manual_rec “.	 (rýchlo bliká)

3.5 Používanie parkovacieho režimu



Keď je výrobok pripojený k vozidlu pomocou kábla na pevnú montáž, po vypnutí motora alebo elektrického príslušenstva sa prevádzkový režim prepne do parkovacieho režimu s hlasovým navádzaním.



- Parkovací režim funguje, len keď je pripojený kábel na pevnú montáž. Kábel na pevnú montáž musí do vozidla profesionálne nainštalovať vyškolený mechanik.
- Na používanie všetkých režimov nahrávania musíte vložiť do výrobku pamäťovú kartu.
- Trvanie parkovacieho režimu sa môže líšiť v závislosti od stavu nabitia batérie vozidla. Ak chcete dlhšiu dobu používať parkovací režim, skontrolujte úroveň nabitia batérie, aby ste zabránili jej vybitiu.

Ak nechcete používať parkovací režim alebo chcete zmeniť nastavenia režimu, v programe PC Viewer kliknite na položku **Nastavenia > Nastavenie palubnej kamery > Nastavenia nahrávania**.

Počas nahrávania pri parkovaní výrobok funguje nasledovne.

Režim	Opis činnosti	Stavová LED
Parkovací režim-pohyb	Keď sa počas parkovania zistí pohybujúci sa objekt, video sa nahráva 20 sekúnd, od 10 sekúnd pred zistením do 10 sekúnd po zistení, a uloží sa do priečinka „ motion_rec “.	 (rýchlo bliká)
Parkovací režim-náraz	Keď sa počas parkovania zistí náraz, video sa nahráva 20 sekúnd, od 10 sekúnd pred zistením do 10 sekúnd po zistení, a uloží sa do priečinka „ parking_rec “.	 (rýchlo bliká)

3.5.1 Kontrola miesta uloženia videosúboru

Ak chcete skontrolovať miesto uloženia videosúboru, môžete pamäťovú kartu na nahrávanie vložiť do počítača. Videá môžete tiež prehrať na počítači pomocou programu PC Viewer. Ďalšie informácie o tom, ako sa prehrávajú videá pomocou programu PC Viewer, nájdete v časti „4. Používanie programu PC Viewer“.

Postupujte podľa pokynov na prehrávanie videí na pamäťovej karte na počítači.

- 1 Vypnite výrobok a vyberte pamäťovú kartu.
- 2 Pamäťovú kartu vložte do čítačky pamäťových kariet pripojenej k počítaču.
- 3 Na počítači otvorte priečinok Vymeniteľný disk.
- 4 Názvy priečinkov sú zobrazené v angličtine. Podľa nasledujúcej tabuľky otvorte požadovaný priečinok a skontrolujte zoznam videosúborov.

Na pamäťovej karte	cont_rec	evt.rec	manual_rec	motion_rec	parking_rec
---------------------------	----------	---------	------------	------------	-------------



Názov súboru je zložený z dátumu a času spustenia nahrávania a možnosti nahrávania.

REC_	YYYY_MM_DD	HH_MM_SS	F	MP4
REC_	2021_08_01	10_25_30	R	MP4

Podmienky nahrávania

- F: predná kamera
- R: zadná kamera



- Pred vyberaním pamäťovej karty sa uistite, že je výrobok vypnutý. Ak pamäťovú kartu vyberiete v čase, keď je výrobok ešte zapnutý, môže dôjsť k strate nahratých videosúborov a poškodeniu výrobku.
- Videá prehrávajte len na počítači. Ak prehráte videá po vložení pamäťovej karty do zariadení, ako je smartfón alebo tablet, môže dôjsť k strate videosúborov.
- Na pamäťovej karte neuchovávajte žiadne iné údaje než videá nahraté týmto výrobkom. Mohlo by dôjsť k strate nahratých videosúborov alebo k nesprávnej činnosti výrobku.

4. Používanie programu PC Viewer

Umožňuje vám na počítači zobrazovať a spravovať nahraté videá a konfigurovať rôzne funkcie výrobku.

4.1 Systémové požiadavky

Systémové požiadavky na používanie programu PC Viewer sú nasledovné.

- Procesor: Intel Core i5 alebo vyššia verzia
- Pamäť: 4 GB alebo viac
- Operačný systém: Windows 7 alebo novšia verzia (odporúča sa 64-bitový), macOS X10.8 Mountain Lion alebo novšia verzia
- Iné: DirectX 9.0 alebo vyššia verzia/Microsoft Explorer verzia 7.0 alebo vyššia verzia



Program PC Viewer nebude správne fungovať na počítačových systémoch s iným operačným systémom, ako sú uvedené v systémových požiadavkách.

4.2 PC Viewer pre Windows

4.2.1 Inštalácia programu PC Viewer (pre Windows)



Najnovší softvér PC Viewer si môžete stiahnuť z webovej stránky spoločnosti THINKWARE (<http://www.thinkware.com/Support/Download>).

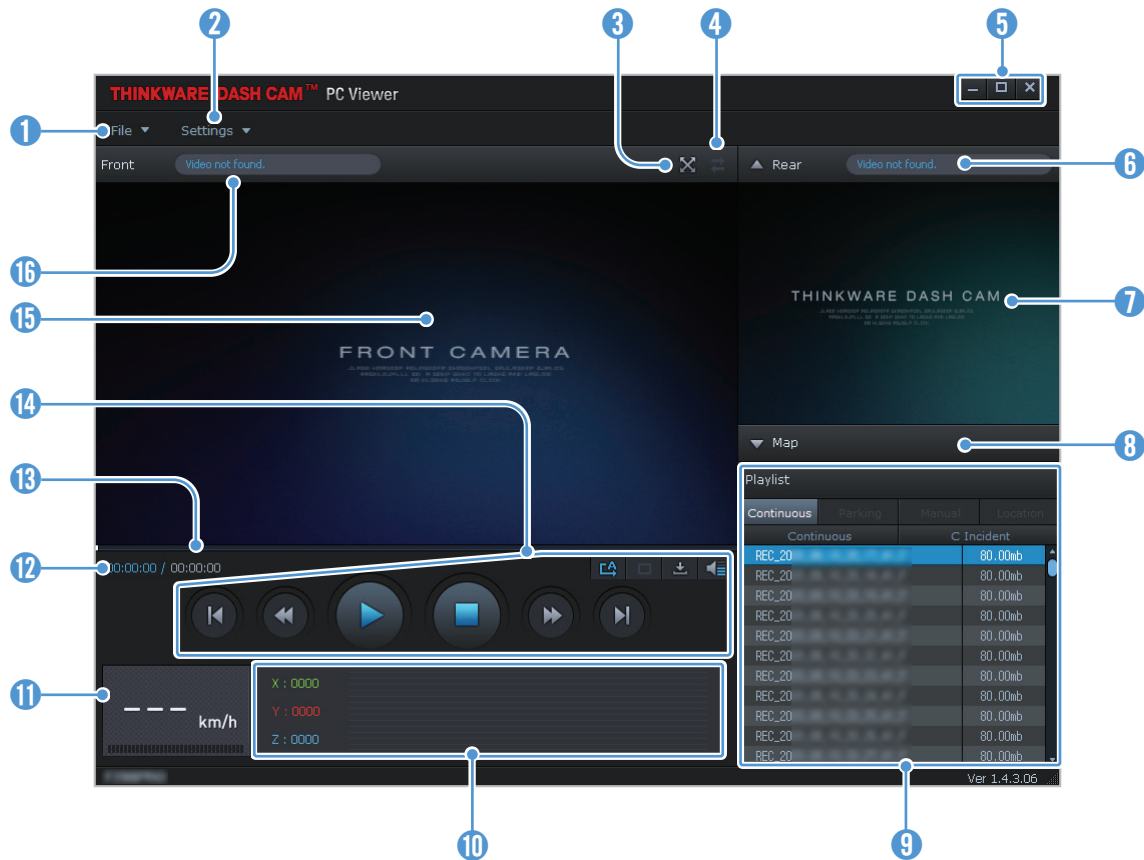
Inštalačný súbor programu PC Viewer (setup.exe) je uložený v koreňovom priečinku pamäťovej karty priloženej k výrobku. Postupujte podľa pokynov na inštaláciu programu PC Viewer na počítači.

- 1 Pamäťovú kartu vložte do čítačky pamäťových kariet pripojenej k počítaču.
- 2 Spustíte inštalačný súbor a inštaláciu dokončíte podľa pokynov uvedených v sprievodcovi inštaláciou.
Po dokončení inštalácie sa zobrazí ikona odkazu na THINKWARE Dashcam Viewer.



4.2.2 Rozloženie obrazovky programu PC Viewer (pre Windows)

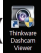
V tejto časti sú uvedené stručné informácie o rozložení obrazovky programu PC Viewer.



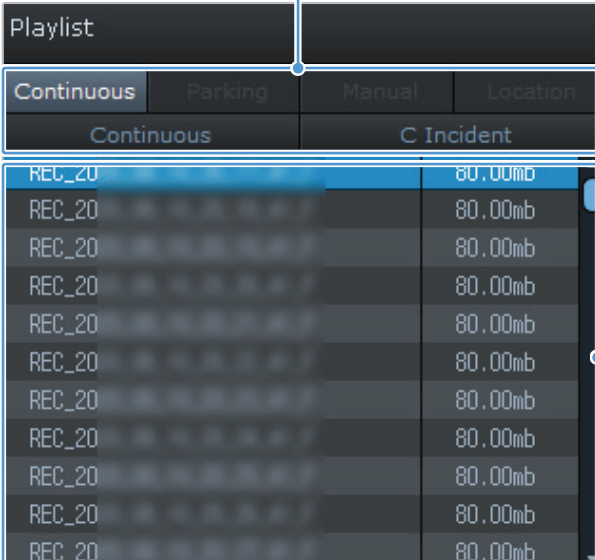
Číslo	Opis
1	Otvorenie súboru alebo uloženie videa s odlišným názvom.
2	Zobrazenie alebo konfigurácia nastavení palubnej kamery a nastavenie jazyka pre program PC Viewer.
3	Zobrazenie aktuálneho videa na celej obrazovke. Ťuknutím na tlačidlo Späť (X) sa vrátite na predchádzajúcu obrazovku.
4	Prepínanie medzi videom z prednej a zadnej kamery.
5	Minimalizovanie, rozbalenie alebo zavretie softvéru.
6	Zobrazenie názvu súboru videa zo zadnej kamery.
7	Zobrazenie nahratého videa zo zadnej kamery.
8	Zobrazenie obrazovky mapy.
9	Zobrazenie zoznamu na prehrávanie.
10	Indikácia hodnoty G-snímača v čase nahrávky.
11	Indikácia rýchlosti jazdy vozidla v čase nahrávky.
12	Zobrazenie aktuálneho a celkového trvania aktuálneho videa.
13	Zobrazenie priebehu prehrávania videa.
14	Prehrávanie alebo ovládanie videa.
15	Zobrazenie nahratého videa z prednej kamery.
16	Zobrazenie názvu súboru videa z prednej kamery.

4.2.3 Prehrávanie nahratých videí v programe PC Viewer (pre Windows)

Postupujte podľa pokynov na prehrávanie nahratých videí.

- 1 Vypnite výrobok a vyberte pamäťovú kartu.
- 2 Pamäťovú kartu vložte do čítačky pamäťových kariet pripojenej k počítaču.
- 3 Dvojitým kliknutím na odkaz na PC Viewer  otvorte program. Videosúbory na pamäťovej karte sa automaticky pridajú na zoznam na prehrávanie v pravom dolnom rohu obrazovky programu PC Viewer. Rozloženie sekcie zoznamu na prehrávanie je nasledovné.

Výber priečinka.



Playlist	
Continuous	Parking
Continuous	C Incident
REC_20	80.00mb
REC_20	80.00mb
REC_20	80.00mb
REC_20	80.00mb
REC_20	80.00mb
REC_20	80.00mb
REC_20	80.00mb
REC_20	80.00mb
REC_20	80.00mb
REC_20	80.00mb
REC_20	80.00mb

Zobrazenie zoznamu videí vo vybratom priečinku.

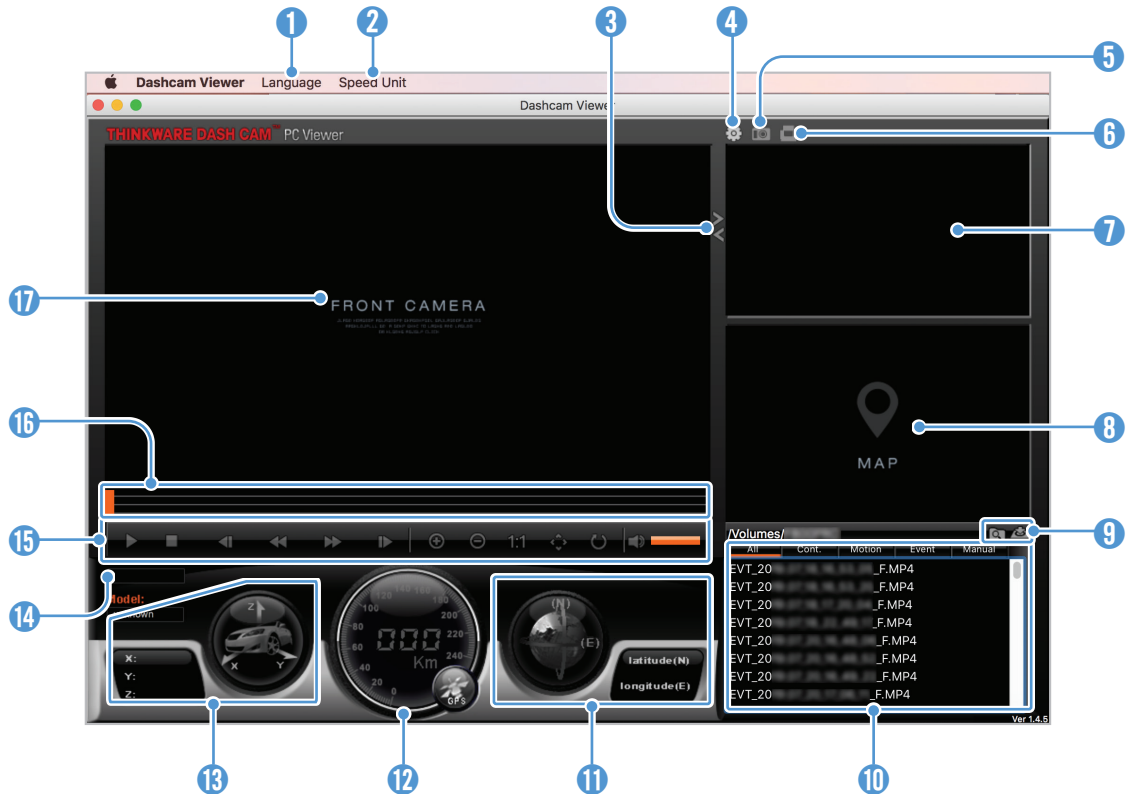
- 4 Po výbere priečinka s videami dvakrát kliknite na videosúbor, alebo po výbere videosúboru kliknite na tlačidlo Prehrať (▶). Vybratý videosúbor sa prehrá.



Ak sa po spustení programu PC Viewer videosúbory na pamäťovej karte nepridajú automaticky do zoznamu na prehrávanie, kliknite na **Súbor ▼ > Otvoriť**, vyberte vymeniteľné ukladacie zariadenie pre pamäťovú kartu, a kliknite na **Potvrdiť**.

4.2.4 Rozloženie obrazovky programu PC Viewer (pre Mac)


V tejto časti sú uvedené stručné informácie o rozložení obrazovky programu PC Viewer.



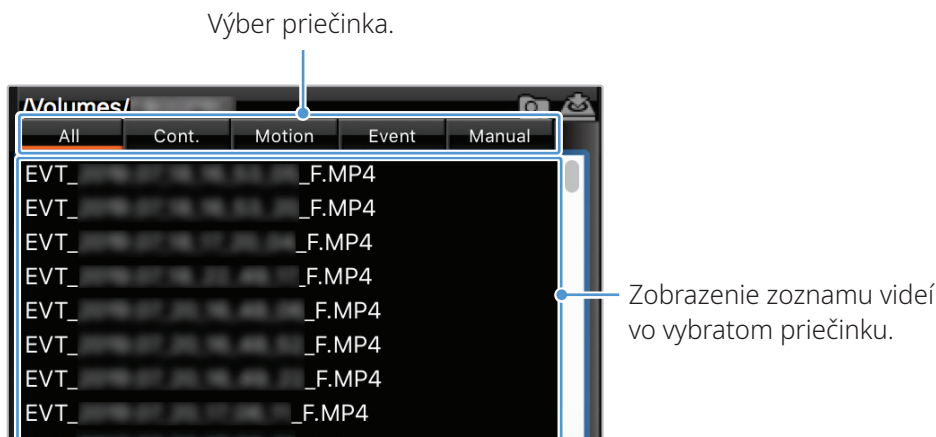
Číslo	Opis
1	Nastavenie jazyka pre program PC Viewer.
2	Nastavenie jednotky rýchlosti.
3	Prepínanie medzi videom z prednej a zadnej kamery.
4	Zobrazenie alebo konfigurácia nastavení palubnej kamery.
5	Uloženie aktuálnej scény.
6	Vytlačenie aktuálnej scény.
7	Zobrazenie aktuálneho videa zo zadnej kamery.
8	Zobrazenie obrazovky mapy.
9	Otvorenie súboru alebo uloženie videa s odlišným názvom.
10	Zobrazenie zoznamu na prehrávanie.
11	Zobrazenie informácií GPS v čase nahrávky.
12	Indikácia rýchlosti jazdy vozidla v čase nahrávky.
13	Indikácia hodnoty G-snímača v čase nahrávky.
14	Zobrazenie aktuálneho a celkového trvania aktuálneho videa.
15	Prehrávanie alebo ovládanie videa.
16	Zobrazenie priebehu prehrávania videa.
17	Zobrazenie aktuálneho videa z prednej kamery. Kliknutím pravým tlačidlom myši na túto tabuľku zobrazíte aktuálne video na celej obrazovke.

4.2.5 Prehrávanie nahratých videí v programe PC Viewer (pre Mac)

Postupujte podľa pokynov na prehrávanie nahratých videí.

- 1 Vypnite výrobok a vyberte pamäťovú kartu.
- 2 Pamäťovú kartu vložte do počítača Mac pomocou priloženej čítačky SD kariet alebo adaptéra SD kariet.
- 3 Otvorte program PC Viewer.
- 4 Kliknite na  a nájdite pamäťovú kartu.

Videosúbory na pamäťovej karte sa automaticky pridajú na zoznam na prehrávanie v pravom dolnom rohu obrazovky programu PC Viewer. Rozloženie sekcie zoznamu na prehrávanie je nasledovné.



- 5 Po výbere priečinka s videami dvakrát kliknite na videosúbor, alebo po výbere videosúboru kliknite na tlačidlo Prehrať (▶). Vybratý videosúbor sa prehrá.

5. Nastavenia

Pomocou programu PC Viewer si môžete funkcie výrobku nastaviť podľa svojich potrieb a preferencií.

5.1 Správa pamäťovej karty

5.1.1 Rozdelenie pamäťovej karty na oblasti

Pamäťovú kartu môžete rozdeliť na oblasti, aby ste mohli upraviť ukladací priestor pre rôzne typy videozáznamov. Postupujte podľa nasledujúcich pokynov na rozdelenie pamäťovej karty na oblasti.

- 1 V programe PC Viewer kliknite na položku **Nastavenia > Nastavenie palubnej kamery > Nastavenia pamäťovej karty**.
- 2 V položke **Oblasť pamäte** vyberte požadovaný typ oblasti pamäte.
- 3 Kliknite na **Uložiť**.

5.1.2 Formátovanie pamäťovej karty

Táto ponuka vám umožňuje naformátovať pamäťovú kartu vloženú do výrobku. Postupujte podľa nasledujúcich pokynov na formátovanie pamäťovej karty.

- 1 V programe PC Viewer kliknite na položku **Nastavenia > Nastavenie palubnej kamery > Nastavenia pamäťovej karty** a kliknite na tlačidlo **Formátovať** v časti **Formátovanie pamäťovej karty**.
- 2 V položke **Formátovanie pamäťovej karty** kliknutím na **OK** pokračujte vo formátovaní pamäte. Po formátovaní sa vymažú všetky údaje uložené na pamäťovej karte. Kliknutím na **Zrušiť** zrušíte formátovanie pamäte.

5.1.3 Konfigurácia funkcie prepísania videa

Táto ponuka umožňuje, aby v úložisku vyhradenom pre jednotlivé režimy nové videosúbory prepisovali najstaršie videosúbory.

- 1 V programe PC Viewer kliknite na položku **Nastavenia > Nastavenie palubnej kamery > Nastavenia pamäťovej karty**.
- 2 V položke **Prepísať videá** vyberte režimy, ktoré majú povoliť prepísanie videa.
- 3 Kliknite na **Uložiť**.

5.2 Nastavenie funkcií nahrávania

Môžete nastaviť a upraviť rôzne funkcie pre nahrávanie vrátane citlivosti detekcie pre nahrávanie, keď výrobok počas nepretržitého nahrávania zistí náraz.

5.2.1 Nastavenie citlivosti detekcie nárazu pri nepretržitom nahrávaní

Môžete nastaviť citlivosť detekcie pre nahrávanie, keď sa počas jazdy zistí náraz. Pri nastavovaní citlivosti musíte zvážiť cestné podmienky, dopravnú situáciu a váš štýl jazdy.

- 1 V programe PC Viewer kliknite na položku **Nastavenia > Nastavenie palubnej kamery > Nastavenia nahrávania**.
- 2 V položke **Citlivosť nahrávania incidentov v nepretržitom režime** posunutím lišty upravte úroveň.
- 3 Kliknite na **Uložiť**.

5.2.2 Nastavenie jasů

Táto ponuka vám umožňuje upraviť jas nahrávania. Postupujte podľa pokynov na upravenie jasů nahrávania.

- 1 V programe PC Viewer kliknite na položku **Nastavenia > Nastavenie palubnej kamery > Nastavenia nahrávania**.
- 2 V položke **Jas** posunutím lišty upravte úroveň.
- 3 Kliknite na **Uložiť**.

5.2.3 Nastavenie parkovacieho režimu

Môžete nastaviť prevádzkový režim výrobku, keď je vozidlo zaparkované. Postupujte podľa pokynov na nastavenie parkovacieho režimu.



Ak chcete používať parkovací režim, musíte nainštalovať Kábel na pevnú montáž. Ak sa do výrobku neprivádza nepretržité napájanie, pri vypnutí motora vozidla výrobok zastaví nahrávanie.



Ďalšie informácie o parkovacom režime nájdete v časti „3.5 Používanie parkovacieho režimu“

- 1 V programe PC Viewer kliknite na položku **Nastavenia > Nastavenie palubnej kamery > Nastavenia nahrávania**.
- 2 V položke **Nastavenia parkovacieho režimu** vyberte možnosť **Aktivované** alebo **Deaktivované**.
- 3 Kliknite na **Uložiť**.

5.2.4 Nastavenie citlivosti na náraz pre parkovací režim

Môžete nastaviť citlivosť detekcie pre nahrávanie, keď sa počas parkovania zistí náraz. Postupujte podľa nasledujúcich pokynov na nastavenie citlivosti na náraz pri parkovaní.

- 1 V programe PC Viewer kliknite na položku **Nastavenia > Nastavenie palubnej kamery > Nastavenia nahrávania**.
- 2 V položke **Citlivosť detekcie nárazu v parkovacom režime** posunutím lišty upravte úroveň.
- 3 Kliknite na **Uložiť**.

5.2.5 Nastavenie citlivosti detekcie pohybu

Funkcia Detekcia pohybu nahrá video, keď sa v blízkosti vozidla zistí pohybujúci sa objekt. Postupujte podľa nasledujúcich pokynov na nastavenie citlivosti detekcie pohybu.

- 1 V programe PC Viewer kliknite na položku **Nastavenia > Nastavenie palubnej kamery > Nastavenia nahrávania**.
- 2 V položke **Citlivosť detekcie pohybu** posunutím lišty upravte úroveň.
- 3 Kliknite na **Uložiť**.

5.2.6 Nastavenie funkcie časovača nahrávania

Keď aktivujete funkciu časovača nahrávania, výrobok v nastavenom čase nahrá video v parkovacom režime. Postupujte podľa nasledujúcich pokynov na nastavenie času.

- 1 V programe PC Viewer kliknite na položku **Nastavenia > Nastavenie palubnej kamery > Nastavenia nahrávania**.
- 2 V položke **Časovač nahrávania** posunutím lišty upravte čas.
- 3 Kliknite na **Uložiť**.



Batéria vozidla sa nebude nabíjať, keď je vozidlo zaparkované. Ak budete dlhšiu dobu nahrávať v parkovacom režime, batéria vozidla sa môže vybiť a môže sa stať, že nebudete môcť naštartovať vozidlo. Ak ste si dali nainštalovať Kábel na pevnú montáž na dlhšie nahrávanie videa počas parkovania, pripojte originálnu externú batériu palubnej kamery THINKWARE.

5.2.7 Nastavenie funkcie ochrany batérie

Môžete nastaviť limit napätia, pri ktorom sa má zastaviť nahrávanie pri používaní funkcie vypnutia pri nízkom napätí. Postupujte podľa nasledujúcich pokynov na nastavenie napätia.

- 1 V programe PC Viewer kliknite na položku **Nastavenia > Nastavenie palubnej kamery > Nastavenia nahrávania**.
- 2 V položke **Medzné napätie batérie** posunutím lišty upravte napätie.

Pri vozidlách používajúcich 12 V batériu (väčšina osobných vozidiel) upravte nastavenie **12 V batéria**. Pri vozidlách používajúcich 24 V batériu (nákladné a úžitkové vozidlá) upravte nastavenie **24 V batéria**.

- 3 Kliknite na **Uložiť**.



Ak je hodnota Napätie vypnutia príliš nízka, výrobok môže úplne spotrebovať energiu batérie v závislosti od podmienok, akými sú typ vozidla alebo teplota.

5.3 Konfigurácia nastavení systému

Táto ponuka vám umožňuje nakonfigurovať nastavenia hardvéru, ktoré sa globálne aplikujú na systém počas prevádzky, napríklad jazyk zobrazení a jas obrazovky.

5.3.1 Nastavenie jazyka zobrazení

Vyberte jazyk (angličtina, francúzština, španielčina a iné) pre zobrazenia na obrazovke. Postupujte podľa pokynov na výber jazyka.

- 1 V programe PC Viewer kliknite na položku **Nastavenia > Nastavenie palubnej kamery > Nastavenia systému**.
- 2 V položke **Jazyk** kliknite na rozbaľovací zoznam a vyberte požadovaný jazyk.
- 3 Kliknite na **Uložiť**.

5.3.2 Upravenie hlasitosti hlasového navádzania

Táto ponuka vám umožňuje upraviť hlasitosť hlasového navádzania. Postupujte podľa pokynov na upravenie hlasitosti.

- 1 V programe PC Viewer kliknite na položku **Nastavenia > Nastavenie palubnej kamery > Nastavenia systému**.
- 2 V položke **Hlasové navádzanie** posunutím lišty upravte hlasitosť.
- 3 Kliknite na **Uložiť**.



Ak vyberiete **VYP.**, hlasové navádzanie bude deaktivované.

5.3.3 Nastavenie časového pásma

Postupujte podľa pokynov na nastavenie časového pásma.

- 1 V programe PC Viewer kliknite na položku **Nastavenia > Nastavenie palubnej kamery > Nastavenia systému**.
- 2 V položke **Časové pásmo** kliknite na rozbaľovací zoznam a vyberte požadované časové pásmo.
- 3 Kliknite na **Uložiť**.

5.3.4 Nastavenie dátumu a času

Postupujte podľa pokynov na nastavenie dátumu a času.

- 1 V programe PC Viewer kliknite na položku **Nastavenia > Nastavenie palubnej kamery > Nastavenia systému**.
- 2 V položke **Dátum/čas** začiarknite políčko a nastavte dátum a čas.

Ak chcete získať aktuálny dátum a čas automaticky z počítača, kliknite na položku **Získať aktuálny čas**.
- 3 Kliknite na **Uložiť**.

5.3.5 Nastavenie letného času

Postupujte podľa pokynov na nastavenie letného času.

- 1 V programe PC Viewer kliknite na položku **Nastavenia > Nastavenie palubnej kamery > Nastavenia systému**.
- 2 V položke **Letný čas** vyberte možnosť **Aktivované** alebo **Deaktivované**.
- 3 Kliknite na **Uložiť**.

5.3.6 Nastavenie jednotky rýchlosti

Postupujte podľa pokynov na nastavenie jednotky rýchlosti.

- 1 V programe PC Viewer kliknite na položku **Nastavenia > Nastavenie palubnej kamery > Nastavenia systému**.
- 2 V položke **Jednotka rýchlosti** vyberte možnosť **km/h** alebo **mph**.
- 3 Kliknite na **Uložiť**.

5.3.7 Nastavenie rýchlostnej známky

Postupujte podľa pokynov na zapnutie alebo vypnutie funkcie rýchlostnej známky.

- 1 V programe PC Viewer kliknite na položku **Nastavenia > Nastavenie palubnej kamery > Nastavenia systému**.
- 2 V položke **Rýchlostná známka** vyberte možnosť **Aktivované** alebo **Deaktivované**.
- 3 Kliknite na **Uložiť**.

5.3.8 Nastavenie bezpečnostných kamier

Keď sa vozidlo priblíži k pásu obmedzenej rýchlosti alebo ním prejde, výstražný systém bezpečnostných kamier zhromaždí signály GPS a údaje bezpečnostných kamier. Postupujte podľa nasledujúcich pokynov na aktiváciu alebo deaktiváciu tejto funkcie.

- 1 V programe PC Viewer kliknite na položku **Nastavenia > Nastavenie palubnej kamery > Nastavenia systému**.
- 2 V položke **Bezpečnostné kamery** vyberte možnosť **Aktivované** alebo **Deaktivované**.
- 3 Kliknite na **Uložiť**.

5.3.9 Nastavenie upozornenia na mobilnú zónu

Postupujte podľa pokynov na zapnutie alebo vypnutie upozornenia na mobilnú zónu.

- 1 V programe PC Viewer kliknite na položku **Nastavenia > Nastavenie palubnej kamery > Nastavenia systému**.
- 2 V položke **Upozornenie na mobilnú zónu** vyberte možnosť **Aktivované** alebo **Deaktivované**.
- 3 Kliknite na **Uložiť**.

5.4 Výrobné nastavenie systému

Táto ponuka vám umožňuje vrátiť všetky nastavenia systému na predvolené nastavenia z výroby. Postupujte podľa pokynov na inicializáciu nastavení systému.

- 1 V programe PC Viewer kliknite na položku **Nastavenia > Nastavenie palubnej kamery**.
- 2 Kliknite na položku **Inicializovať**.
- 3 Kliknite na **Uložiť**.

6. Aktualizácia firmvéru

Aktualizácia firmvéru sa poskytuje na zlepšenie funkcií a prevádzky výrobku, alebo na zvýšenie stability. Aby ste zabezpečili optimálnu prevádzku výrobku, udržiavajte firmvér aktuálny.

Postupujte podľa pokynov na aktualizáciu firmvéru.

- 1 Na počítači si otvorte webový prehliadač a prejdite na stránku <http://www.thinkware.com/Support/Download>.
- 2 Vyberte výrobok a stiahnite si najnovší súbor na aktualizáciu firmvéru.
- 3 Dekomprimujte stiahnutý súbor.
- 4 Odpojte napájanie výrobku a vyberte pamäťovú kartu.
- 5 Na počítači si otvorte pamäťovú kartu a súbor na aktualizáciu firmvéru skopírujte do koreňového priečinka na pamäťovej karte.
- 6 Pri odpojenom napájaní výrobku vložte pamäťovú kartu do slotu na pamäťovú kartu na výrobku.
- 7 Pripojte napájací kábel k výrobku a potom zapnutím napájania (ACC ON) alebo naštartovaním motora výrobok zapnite. Inovácia firmvéru sa spustí automaticky a po dokončení aktualizácie firmvéru sa systém reštartuje.



Počas aktualizácie neodpájajte napájanie ani nevyberajte pamäťovú kartu z výrobku. Mohli by ste tým vážne poškodiť výrobok alebo údaje uložené na pamäťovej karte.



Firmvér si môžete aktualizovať aj cez program PC Viewer. Keď bude k dispozícii nový súbor aktualizácie, na obrazovke programu PC Viewer sa zobrazí vyskakovacie okno s upozornením.

7. Riešenie problémov

V nasledujúcej tabuľke sú uvedené problémy, s ktorými sa môžu používatelia stretnúť pri používaní výrobku, a opatrenia na ich vyriešenie. Ak problém pretrváva aj po vykonaní opatrení uvedených v tabuľke, obráťte sa na zákaznícke servisné centrum.

Problémy	Riešenie
Výrobok sa nedá zapnúť	<ul style="list-style-type: none">• Uistite sa, že je napájací kábel (CL napájací kábel alebo kábel na pevnú montáž) správne pripojený k vozidlu a k výrobku.• Skontrolujte úroveň nabitia batérie vozidla.
Nepočuť hlasové navádzanie a/alebo bzučiak.	Skontrolujte, či nie je hlasitosť nastavená na minimum. Ďalšie informácie o tom, ako sa upravuje hlasitosť, nájdete v časti „5.3.2 Upravenie hlasitosti hlasového navádzania“.
Video je nejasné alebo sotva viditeľné.	<ul style="list-style-type: none">• Skontrolujte, či ste odstránili ochrannú fóliu na objektíve kamery. Ak je ochranná fólia ešte stále na objektíve kamery, video môže vyzerat' nejasne.• Skontrolujte miesto inštalácie prednej alebo zadnej kamery, zapnite výrobok a potom upravte pozorovací uhol kamery.
Nedá sa rozpoznať pamäťová karta.	<ul style="list-style-type: none">• Uistite sa, že ste pamäťovú kartu vložili správne otočenú. Pred vložením pamäťovej karty sa uistite, že sú kovové kontakty na pamäťovej karte otočené smerom k objektívu výrobku.• Vypnite napájanie, vyberte pamäťovú kartu a potom sa uistite, že kontakty v slotu na pamäťovú kartu nie sú poškodené.• Uistite sa, že pamäťová karta je originálny výrobok, ktorý distribuuje spoločnosť THINKWARE. Spoločnosť THINKWARE nezaručuje kompatibilitu a normálnu prevádzku pamäťových kariet od iných výrobcov.
Nahraté video sa nedá prehrať na počítači.	Nahraté videá sú uložené ako videosúbory MP4. Uistite sa, že prehrávač videa nainštalovaný vo vašom počítači podporuje prehrávanie videosúborov MP4.
Neprijíma sa signál GPS, aj keď je nainštalovaný externý prijímač GPS.	<ul style="list-style-type: none">• Uistite sa, že je externá GPS anténa správne pripojená. Ďalšie informácie nájdete v časti „2.3 Inštalácia externej GPS antény (voliteľná)“.• Signál GPS sa nemusí prijímať v oblastiach mimo prevádzky alebo ak sa výrobok nachádza medzi vysokými budovami. Príjem signálu GPS tiež nemusí byť dostupný počas búrok alebo silného dažďa. Skúste to znova za jasného dňa na mieste, o ktorom je známe, že má dobrý príjem GPS. Vytvorenie príjmu GPS môže trvať až 5 minút.

8. Špecifikácie

Špecifikácie výrobku nájdete v nasledujúcej tabuľke.

Položka	Špecifikácia	Poznámky
Názov modelu	F100	
Rozmery/hmotnosť	78 x 34,6 x 31,5 mm/42,4 g 3,1 x 1,4 x 1,2 palca/0,1 libry	
Pamäť	Pamäťová karta microSD	8 GB (trieda 10), 16 GB, 32 GB, 64 GB (UHS-I)
Režim nahrávania	Nepretržité nahrávanie	Nahráva videá v 1-minútových segmentoch (na nahrávanie pohľadu dopredu a dozadu sú podporované dva kanály)
	Nahrávanie incidentu	Nahráva 10 sekúnd pred a po incidente (spolu 20 sekúnd)
	Manuálne nahrávanie	Nahráva od 10 sekúnd pred do 50 sekúnd po manuálnom spustení nahrávania (spolu 1 minútu)
	Nahrávanie pri parkovaní (parkovací režim)	Vyžaduje inštaláciu kábla na pevnú montáž
Snímač kamery	2,12 Megapixelov 1/5,78" CMOS 1080P	
Uhol pohľadu	Približne 135° (diagonálne)	
Video	FHD (1920 X 1080) / H.264 / prípona súboru: MP4	
Frekvencia snímok	Maximálne 30 fps (záb./s.)	Vzťahuje sa rovnako na nahrávanie prednou/ zadnou kamerou
Zvuk	PCM (pulzná kódová modulácia)	
Snímač zrýchlenia	Trojosový snímač zrýchlenia (3D, ±3G)	K dispozícii je 5 úrovní pre nastavenie citlivosti
Zadná kamera	Port V-IN	Stereofónna zásuvka Ø 2,5/štvorpól
GPS	Externý prijímač GPS (voliteľný)	Je podporované upozornenie na sekciu bezpečnej jazdy, stereofónna zásuvka Ø 2,5/štvorpól
Vstup napájania	Podporované je 12/24 V jednosm.	
Spotreba energie	2-kan.: 3,25 W/1-kan.: 2,2 W (stredná)	S výnimkou plne nabitého superkondenzátora/ GPS
Pomocná napájacia jednotka	Superkondenzátor	
LED indikátor	Stavová LED	
Alarm	Zabudované reproduktory	Hlasové navádzanie (zvuky bzučiaka)
Prevádzková teplota	-10 – 60 °C/14 – 140 °F	
Skladovacia teplota	-20 – 70 °C/-4 – 158 °F	

Skôr ako sa obrátite na servisné centrum

Zálohujte si všetky dôležité údaje uložené na pamäťovej karte. Počas opravy môže dôjsť k odstráneniu údajov na pamäťovej karte. Každý výrobok, pri ktorom sa požaduje oprava, sa považuje za zariadenie, ktoré má svoje údaje zálohované. Zákaznícke servisné centrum nezálohuje vaše údaje. Spoločnosť THINKWARE nezodpovedá za žiadnu stratu, napríklad stratu údajov.

<http://www.thinkware.com>